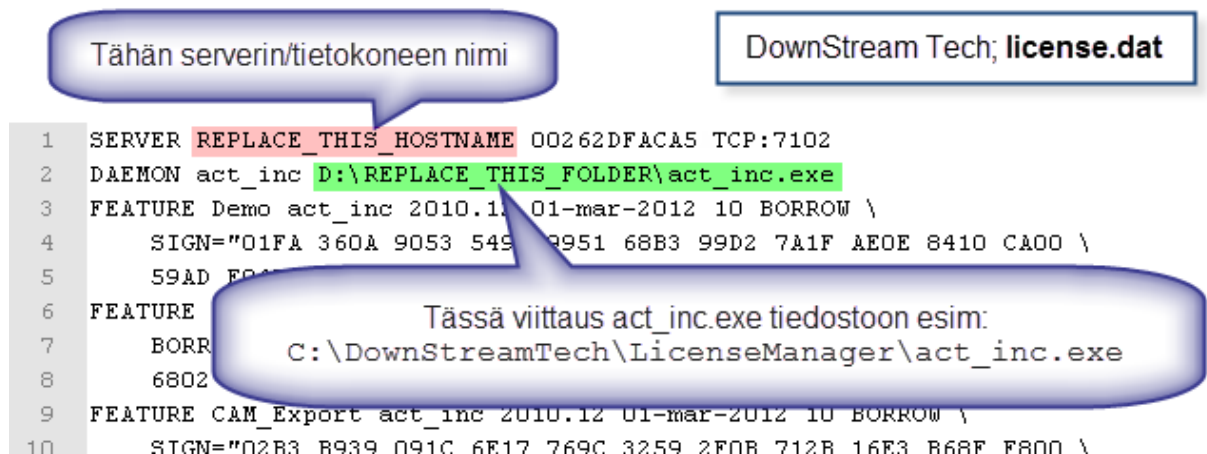


## FLEXnet lisenssipalvelun määrittäminen/päivitys serverille (LMTOOLS) ja verkkolisenssimäärittelyt työasemalle

### 1. FLEXnet lisenssipalvelun määrittäminen serverille (vain ensimmäisellä kerralla)

- Asenna FLEXnet lisenssipalveluohjelmisto (DownStream Tech tai/ja Mentor Graphics).
- Avaa uusi lisenssitiedosto notepadille ja etsi SERVER-sanalla alkava rivi. Muokkaa kaksi kohtaa seuraavasti:



Tähän serverin/tietokoneen nimi

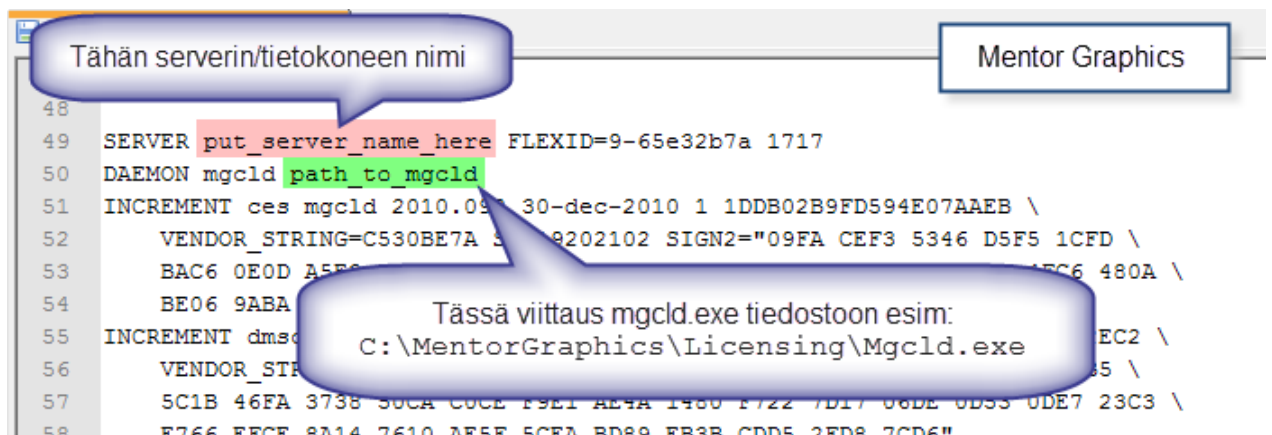
DownStream Tech; **license.dat**

```

1 SERVER REPLACE_THIS_HOSTNAME 00262DFACA5 TCP:7102
2 DAEMON act_inc D:\REPLACE_THIS_FOLDER\act_inc.exe
3 FEATURE Demo act_inc 2010.12 01-mar-2012 10 BORROW \
4     SIGN="01FA 360A 9053 549 9951 68B3 99D2 7A1F AEOE 8410 CA00 \
5     59AD F8A
6 FEATURE
7     BORR
8     6802
9 FEATURE CAM_Export act_inc 2010.12 01-mar-2012 10 BORROW \
10    SIGN="02B3 B939 091C 6E17 769C 3259 2F0B 712B 16E3 B68F F800 \
    
```

Tässä viittaus act\_inc.exe tiedostoon esim:  
C:\DownStreamTech\LicenseManager\act\_inc.exe

tai / ja



Tähän serverin/tietokoneen nimi

Mentor Graphics

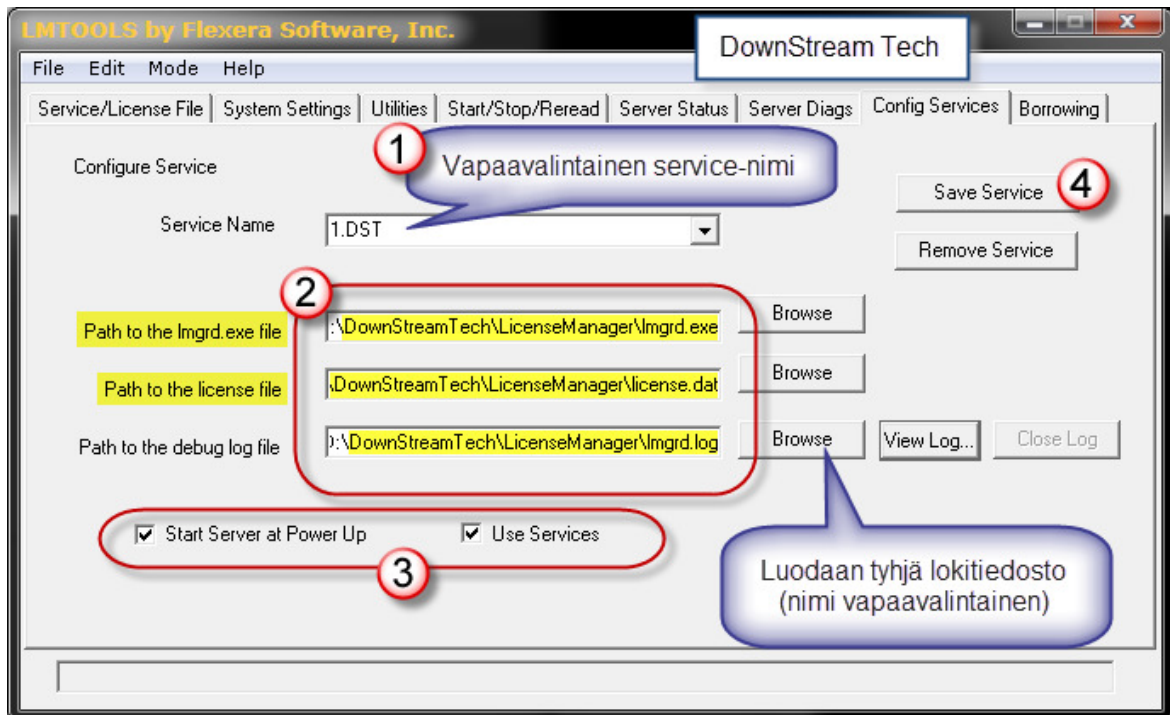
```

48
49 SERVER put_server_name_here FLEXID=9-65e32b7a 1717
50 DAEMON mgcld path_to_mgcld
51 INCREMENT ces mgcld 2010.09 30-dec-2010 1 1DDB02B9FD594E07AAEB \
52     VENDOR_STRING=C530BE7A 9202102 SIGN2="09FA CEF3 5346 D5F5 1CFD \
53     BAC6 0E0D A5F8
54     BE06 9ABA
55 INCREMENT dmsc
56     VENDOR_ST
57     5C1B 46FA 3738 30CA C0CE F9E1 AE4A 1480 F722 7D17 06DE 0D53 0DE7 23C3 \
58     F766 F8CF 8A14 7610 A55E 5CEA B089 EB3B CDD5 2ED8 70D6"
    
```

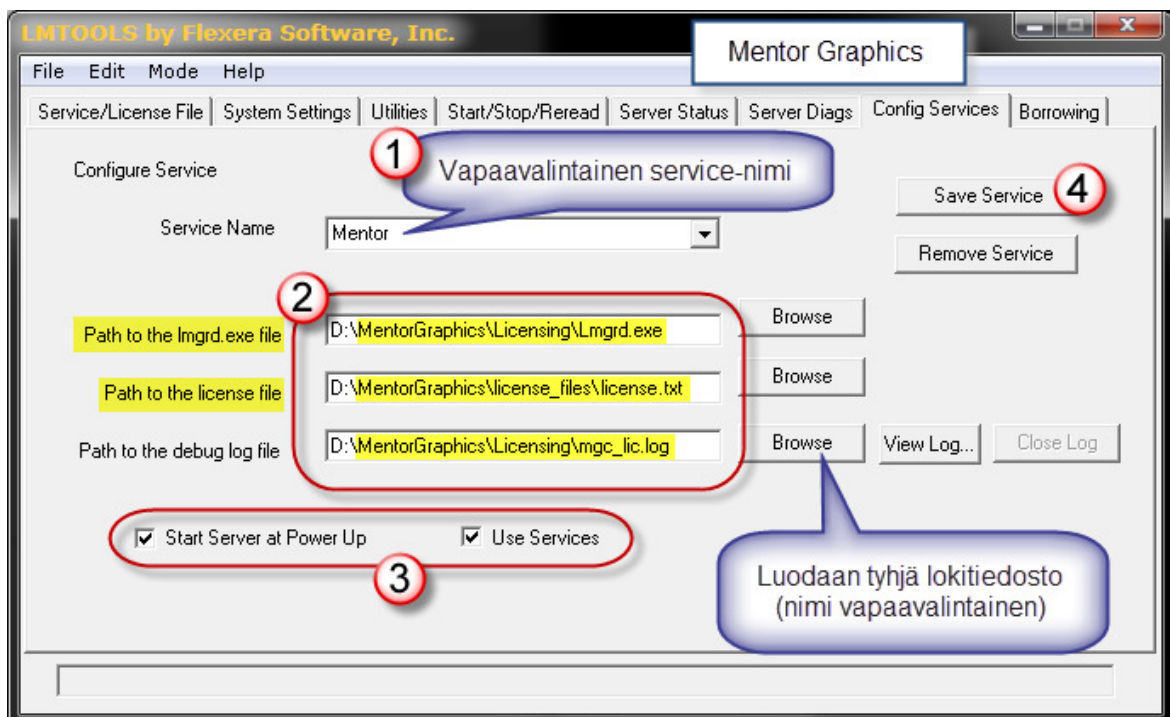
Tässä viittaus mgcld.exe tiedostoon esim:  
C:\MentorGraphics\Licensing\Mgcld.exe

- Talleta lisenssitiedosto DownStream Tech; C:\DownStreamTech\LicenseManager – hakemistoon tai Mentor Graphics; C:\MentorGraphics\Licensing –hakemistoon.

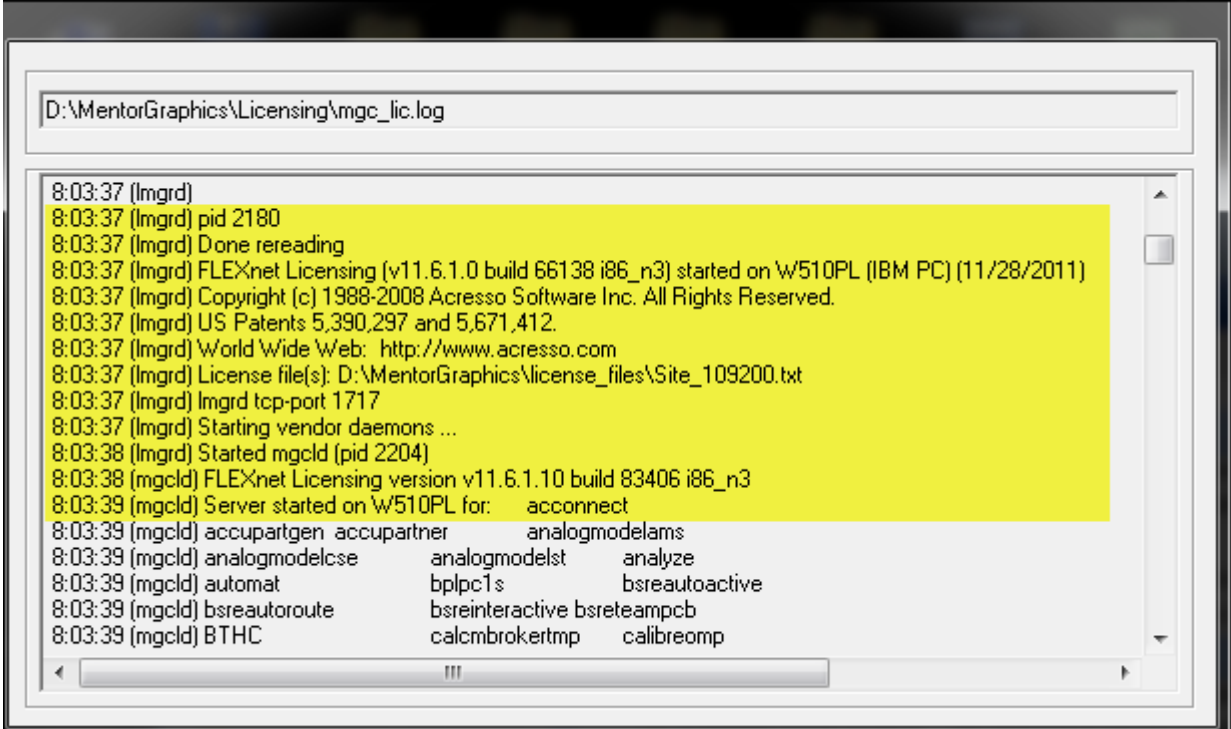
d. Käynnistä LMTOOLS ja valitse "Config Services"-välilehti, mihin seuraavat määrittelyt:



tai / ja



- e. LMTOOLSin Start/Stop/Reread välilehdellä klikkaa [Start Server], mikä käynnistää lisenssipalvelun (alareunaan "Server Start Successful"). "Config Services"-välilehden [View Log...] nappi avaa lisenssipalvelun lokin, missä näkyy käynnistysrutiini. Sen pitää olla seuraavanlainen (esim: Mentor Graphics):



```
D:\MentorGraphics\Licensing\mgc_lic.log

8:03:37 (lmgrd)
8:03:37 (lmgrd) pid 2180
8:03:37 (lmgrd) Done rereading
8:03:37 (lmgrd) FLEXnet Licensing (v11.6.1.0 build 66138 i86_n3) started on W510PL (IBM PC) (11/28/2011)
8:03:37 (lmgrd) Copyright (c) 1988-2008 Acreesso Software Inc. All Rights Reserved.
8:03:37 (lmgrd) US Patents 5,390,297 and 5,671,412.
8:03:37 (lmgrd) World Wide Web: http://www.acresso.com
8:03:37 (lmgrd) License file(s): D:\MentorGraphics\license_files\Site_109200.txt
8:03:37 (lmgrd) lmgrd tcp-port 1717
8:03:37 (lmgrd) Starting vendor daemons ...
8:03:38 (lmgrd) Started mgcld (pid 2204)
8:03:38 (mgcld) FLEXnet Licensing version v11.6.1.10 build 83406 i86_n3
8:03:39 (mgcld) Server started on W510PL for:  accconnect
8:03:39 (mgcld) accupartgen  accupartner      analogmodelams
8:03:39 (mgcld) analogmodelcse  analogmodelst  analyze
8:03:39 (mgcld) automat          bplpc1s        bsreautoactive
8:03:39 (mgcld) bsreautoroute     bsreinteractive bsreteampcb
8:03:39 (mgcld) BTHC          calcbrokertmp  calibreomp
```

Jos maalatulla alueella ei ole virheilmoituksia ja Server started on.... jälkeen löytyy lisenssiotiot, niin silloin lisenssointi toimii.

- f. Sulje LMTOOLS. Lisenssipalvelu nyt käyttövalmis.

## 2. Ohjelmiston asennus työasemalle (verkkoasennus, DownStream Tech)

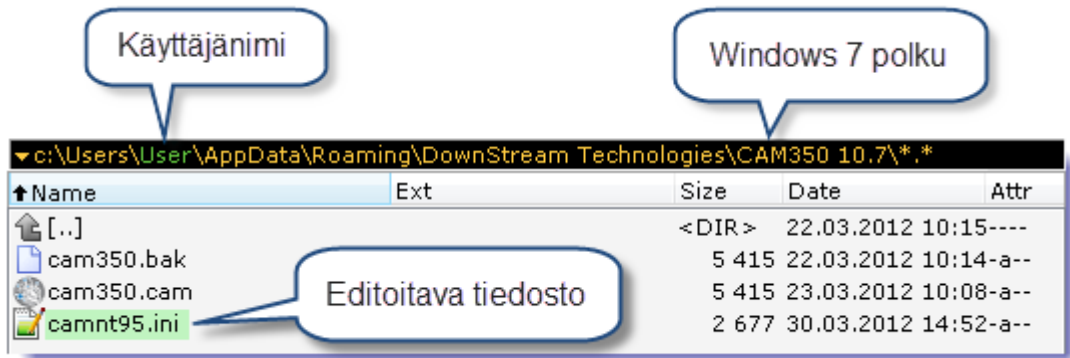
### Tapa 1: Lisenssitiedosto serverillä ja työasemilla

- Asenna CAM350 ja/tai BluePrint-ohjelmisto(t).
- Kopio serverillä oleva **license.dat** CAM350 ja/tai BluePrint-ohjelmistohakemistoon (esim; "C:\DownStreamTech\CAM350 11.0" ja "C:\DownStreamTech\BluePrint-PCB 4.0")
- Asennus valmis.

### Tapa 2: Lisenssitiedosto vain serverillä

- Asenna CAM350 ja/tai BluePrint-ohjelmisto(t).
- Määritä ACT\_INC\_LICENSE\_FILE ympäristömuuttuja viittaamaan lisenssiserveriä (porttinumero@lisenssiserverin\_nimi), esim:  
**ACT\_INC\_LICENSE\_FILE = 7102@server1**

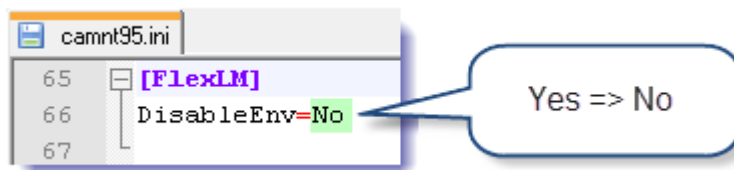
- c. Avaa camnt95.ini tiedosto notepadiin (esimerkki CAM350 v10.7):



Vastaava polku XP:ssä: C:\Documents and Settings\User\Application Data\DownStream Technologies\CAM350 10.7

*Huom! Blueprint-ohjelmalle ei tarvitse tehdä ini-tiedoston määrittelyä.*

- d. Muuta camnt95.ini-tiedostosta "[FlexLM], DisableEnv = No" asetukseen:



- e. Asennus valmis. Työasema hakee CAM350/Blueprint lisenssin serveriltä ympäristömuuttujan perusteella.

### 3. Ohjelmiston asennus työasemalle (verkkoasennus, Mentor Graphics)

- Määritä MGLS\_LICENSE\_FILE ympäristömuuttuja viittaamaan lisenssiserveriä (porttinumero@lisenssiserverin\_nimi), esim:  
**MGLS\_LICENSE\_FILE = 1717@server1**
- Asenna PADS. Asennusohjelma asentaa serverin lisenssin mukaiset ohjelmat.
- Asennus valmis.

### 4. PADS DS/LS/ES Suite lisenssien käytön hallinta

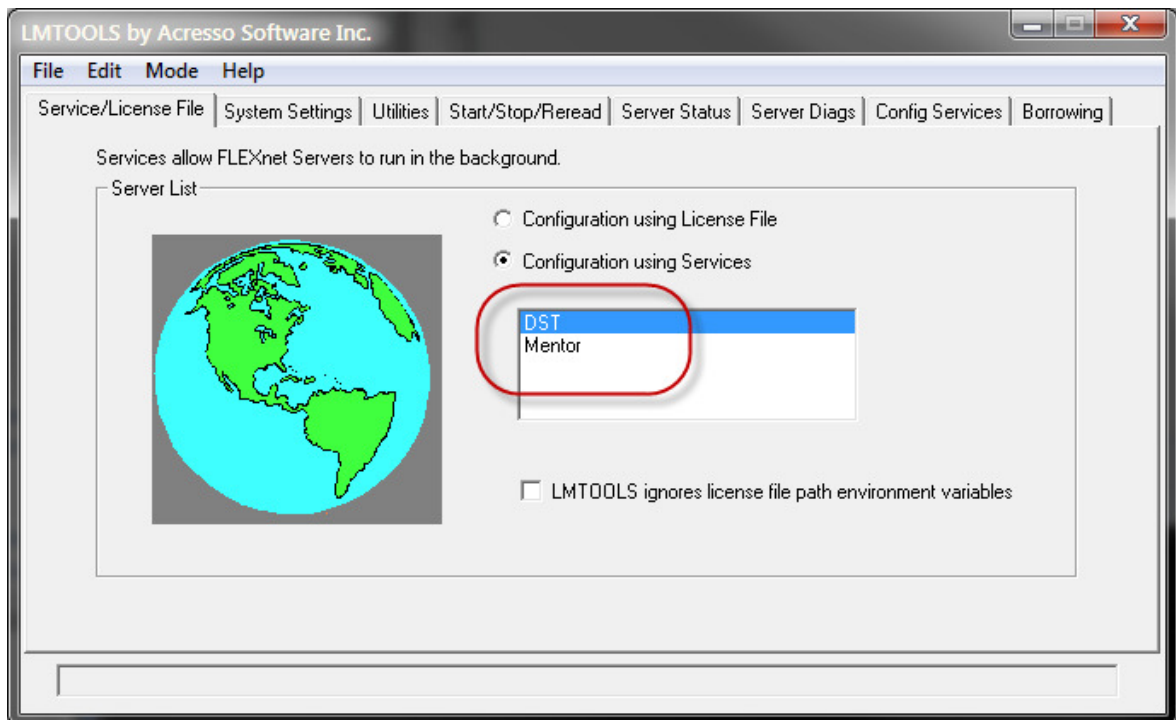
- Suite lisenssien käyttöä voidaan hallinnoida Logic/Layout/Router-ohjelman Help > Installed Options > [Suite Configuration] kohdasta.
- MGLS\_EXCLUDE\_LICENSES ympäristömuuttujalla voidaan hylätä kiinteästi yksi tai useampi Suite lisenssi (esim vain DS Suiten käyttö):  
**MGLS\_EXCLUDE\_LICENSES = padsls\_c;padses\_c**
- BAT tiedostolla voidaan hylätä hetkellisesti yksi tai useampi Suite lisenssi, mikä yliajaa kohdan "b." määrittelyn. Esimerkkinä Logicin käynnistys LS tai ES Suite lisenssistä (DS Suiten hylkäys):  

```
set MGLS_EXCLUDE_LICENSES=padstds_c
start %SDD_HOME%\Programs\powerlogic.exe
```

DxDesignerille löytyy valmiit BAT tiedostot SupportNetistä ([TechNote MG583759](#)).

## 5. Lisenssitiedoston päivitys serverille (LMTOOLS)

- a. Käynnistä LMTOOLS ja valitse päivitettävän lisenssin service-nimi:



- b. Valitse "Start/Stop/Reread"-välilehti → [Stop Server].
- c. Muokkaa notepadilla uusi lisenssitiedosto vastaavasti kuin kohdassa 1.b. Kyseiset muokattavat kohdat yhtenevät vanhassa ja uudessa lisenssissä.
- d. Kopio nykyinen toimiva lisenssitiedosto talteen.
- e. Korvaa vanha lisenssitiedosto uudella - vastaavasti kuin kohdassa 1.c.
- f. Lisenssipalvelun uudelleenkäynnistys. LMTOOLSin "Start/Stop/Reread"-välilehdeltä → [Start Server].
- g. Tarkista vielä että lisenssipalvelu on käynnistynyt oikein: LMTOOLSin "Config Services" → [View Log...].